

Kõpu valla üldplaneering aastani 2015

I köide
Olemasoleva olukorra
analüüs

Kõpu 2006

Sisukord

SISSEJUHATUS	3
1. ÜLDPLANEERINGU ALUSED	4
1.1. Õiguslik taust (üleriigilised ja kohalikud õigusaktid)	4
1.2. Rahvusvahelised, üleriigilised ja maakonnaplaneeringud, kehtivad ja algatatud detailplaneeringud	5
1.2.1. Rahvusvahelised ja üleriigilised planeeringud	5
1.2.2. Maakonnaplaneeringud	7
1.3. Üldplaneeringu ülesanded lähtuvalt säästva arengu põhimõtetest	9
1.4. Köpu valla arengukava	10
2. ÜLEVAADE HETKEOLUKORRAST	11
2.1. Sotsiaal-majanduslik keskkond	11
2.1.1. Asend kujunemislugu ja sümboolika	11
2.1.2. Valla põhistruktuur	11
2.1.3. Tööhõive ja majandus	15
2.1.4. Turism ja puhkemajandus	17
2.1.5. Tervishoid ja sotsiaalhoolekanne	17
2.1.6. Haridus	18
2.1.7. Kultuur, sport ja religioon	18
2.1.8. Muinsuskaitse	19
2.2. Looduskeskkond	20
2.2.1. Vetevõrk	20
2.2.2. Metsandus	21
2.2.3. Kaitstavad loodusobjektid, kaitsealad	22
2.3. Ehitatud keskkond ja üldine maakasutus	23
2.3.1. Olemasolev maakasutus	23
2.3.2. Elamuehitus	24
2.3.3. Teed, sillad ja ühistransport	25
2.3.4. Tehniline infrastruktuur	27

Sissejuhatus

Käesolev dokument on Kõpu valla üldplaneeringu I köide – olemasoleva olukorra analüüs, mis sisaldab Kõpu valla hetkeolukorda käsitlevaid andmeid ja annab aluse Kõpu valla üldplaneeringu ning ka teiste strateegiliste arengudokumentide väljatöötamiseks.

Üldplaneering ehk funktsionaalne tsoneerimine kehtestab reeglid maa-alade kasutamiseks. Üldplaneeringu kaart määrab maakasutuse otstarbed mingitel aladel ja maa-aladele valdava planeeritud otstarbe, mille aluseks on krundi edaspidise kasutamise sihtotstarbe määramisel.

Üldplaneeringu lähteandmed on kokku kogutud nelja erineva töögrupi töö tulemusel, erinevate materjalide läbitöötamisel ning päringute esitamisel erinevatele institutsioonidele. Kõpu valla hetkesituatsioon on seostatud kõrgemate arengudokumentide ja planeeringutega.

Järgnevalt on valla üldplaneeringu koostamise protsessis võimalik edasi minna visioonide ja strateegiliste suundade väljatöötamisega ning edasiste etappidega. Samuti tuleb jätkata paralleelselt protsessi edasimineku lähteandmestiku mõningate puuduste ja kõrvaldamisega.

1. Üldplaneeringu alused

1.1. Õiguslik taust (üleriigilised ja kohalikud õigusaktid)

Planeerimisseadus (RT I 2005, 15, 87)

Planeerimisseadus reguleerib riigi, kohalike omavalitsuste ja teiste isikute vahelisi suhteid planeeringute koostamisel. Seaduse eesmärk on tagada võimalikult paljude ühiskonnaliikmete vajadusi ja huvisid arvestavad tingimused säästva ja tasakaalustatud ruumilise arengu kujundamiseks, ruumiliseks planeerimiseks, maakasutuseks ning ehitamiseks.

Planeerimisseadusest tulenevalt on üldplaneeringu eesmärgid järgmised:

- valla või linna ruumilise arengu põhimõtete kujundamine;
- kavandatava ruumilise arenguga kaasnedavad võivate majanduslike, sotsiaalsete ja kultuuriliste mõjude ning looduskeskkonnale avalduvate mõjude hindamine ning selle alusel säästva ja tasakaalustatud ruumilise arengu tingimuste seadmine;
- maa- ja veealadele üldiste kasutamise- ja ehitustingimuste määramine;
- detailplaneeringu koostamise kohustusega alade ja juhtude määramine väljaspool linnu ja aleveid;
- maareformi seaduse tähenduses tiheasustusega alade määramine;
- miljöövärtuslike hoonestusalade, väärtuslike põllumaade, parkide, haljasalade, maastike, maastiku üksikelementide ja looduskoosluste määramine ning nende kaitse- ja kasutamistingimuste seadmine;
- roheline võrgustiku toimimist tagavate tingimuste seadmine;
- teede ja tänavate, raudteede, sadamate ja lennuväljade asukoha ning liikluskorralduse üldiste põhimõtete määramine;
- vajaduse korral eraõigusliku isiku maal asuva tee avalikult kasutatavaks teeks määramine teeseaduses (RT I 1999, 26, 377; 93, 831; 2001, 43, 241; 50, 283; 93, 565; 2002, 41, 249; 47, 297; 53, 336; 61, 375; 63, 387) sätestatud korras;
- põhiliste tehnovõrkude trasside ja tehnorajatiste asukoha määramine;
- puhke- ja virgestusalade määramine;
- ranna ja kalda piiranguvööndi ning ehituskeeluvööndi täpsustamine looduskaitse seaduses (RT I 2004, 38, 258) sätestatud korras;
- vajaduse korral ettepanekute tegemine kaitse alla võetud maa-alade ja üksikobjektide kaitsereežiimi täpsustamiseks, muutmiseks või lõpetamiseks;
- vajaduse korral ettepanekute tegemine maa-alade ja üksikobjektide kaitse alla võtmiseks;
- üldiste riigikaitsealuste vajaduste arvestamine ja vajaduse korral riigikaitsealuste otstarbega maa-alade määramine ning maakonnaplaneeringus määratud riigikaitsealuste otstarbega maa-alade piiride täpsustamine;
- ettepanekute tegemine linnakeskkonna kuritegevusriskide ennetamiseks planeerimise kaudu;
- muude seadustest ja teistest õigusaktidest tulenevate maakasutus- ja ehitustingimuste kajastamine planeeringus.
- Üldplaneering võib põhjendatud vajaduse korral sisaldada kehtestatud maakonnaplaneeringu muutmise ettepanekuid.
- Üldplaneeringu koostamine on kohustuslik olulise ruumilise mõjuga objekti asukoha valiku tegemisel. Olulise ruumilise mõjuga objekti üldplaneeringuga planeeritava maa-ala suuruse määrab maavanem

koostöös vastava kohaliku omavalitsusega ja kooskõlastab keskkonnaminister.

- Olulise ruumilise mõjuga objekt käesoleva seaduse tähenduses on objekt, millest tingitud transpordivood, saasteainete hulk, külastajate hulk ja tooraine või tööjõu vajadus muutuvad objekti kavandatavas asukohas senisega võrreldes oluliselt ning mille mõju ulatub suurele territooriumile. Olulise ruumilise mõjuga objektide nimekirja kehtestab Vabariigi Valitsus.
- Kehtestatud üldplaneering on aluseks detailplaneeringute koostamisele detailplaneeringu koostamise kohustusega aladel ja juhtudel ning maakorraldusele ja projekteerimistingimuste väljaandmisele väljaspool detailplaneeringu koostamise kohustusega alasid.
- Üldplaneeringuga määratakse detailplaneeringute koostamise vajadus ja järjestus ning näidatakse majanduslikud võimalused üldplaneeringu elluviimiseks.
- Üldplaneeringu koostamisel võetakse arvesse keskkonnamõju strateegilise hindamise tulemusi.

1.2. Rahvusvahelised, üleriigilised ja maakonnaplaneeringud, kehtivad ja algatatud detailplaneeringud

1.2.1. Rahvusvahelised ja üleriigilised planeeringud

VASAB - Visions and Strategies Around the Baltic 2010

Visioonid ja Strateegiad Läänemere regioonis

Läänemeremaade planeeringualane koostöö algas 1992 aastal. Koostöös osalevad: Soome, Rootsi, Norra, Taani, Saksa, Poola, Valgevene, Venemaa (Peterburi linn, Kaliningradi ja Leningradi oblastid), Leedu, Läti ja Eesti. Eesmärgiks on Läänemere piirkonna identiteedi tugevdamine ning ruumiliste struktuuride väljatöötamine, konkureerimaks globaalses majanduses teiste regioonidega.

VASABi visioonis kirjeldatakse ruumilisi struktuure läbi kolme põhielemendi:

- a) linnade ja linnaliste asulate süsteem (*pärlid/pearls*)
- b) linnu ja asulaid omavahel ühendavad infrastruktuuri võrgustikud (*nöörid/strings*)
- c) ning teatud maakasutusega alad (*lapid/patches*).

Eesti osalusega VASAB-koostöö projektid on:

- Urban System and Urban Networking in the Baltic Sea Region (Linnade süsteem ja asustuse võrgustumine Läänemere regioonis)
 - Development of Maritime Transportation System in the Baltic Sea region from a spatial development perspective (Läänemeremaade meretranspordi ruumiline areng), lühinimega MATROS.
 - The Baltic Palette, mis tegeleb Läänemere suurlinnade koostöö arendamisega.
- Eesti-poolsed partnerid on Tallinna linn ja Harju Maavalitsus.

VASABis käsitletavateks peamisteks teemadeks on:

- keskkonnasõbralik, mobiilsust tagav ühtne transpordisüsteem Läänemereregioonis;
- mobiilne võrgustik, mis tagab efektiivsed integreerumistingimused regiooni siseselt ja maailma tasandil;
- aina enam taastuvatel energiaallikatel põhinev energia tootmine.

Kõpu valla seisukohalt on kõige olulisem nn lappide (*patches*) arendamine - maapiirkonnad, mida iseloomustavad looduslik atraktiivsus, võimalus pakkuda meeldivat elukeskkonda, põllumajanduslik viljakus. Olulisel kohal on nimetatud alade säilitamise vajadus.

Üleriigiline planeering Eesti 2010

Eesti Vabariigi arengusuunad sätestab ja seob maakasutusega üleriigiline planeering Eesti 2010.

Eesti 2010 on üleriigiline planeering, mille Keskkonnaministeeriumi tellimusel koostas Eesti Tulevikuuuringute Instituut. Vastavalt planeerimisseadusele on üleriigiline planeering riigi territoriaalse arengu kava. Tema ülesannete hulka kuuluvad:

- riigi territoriaalse arengu strateegia ja kontseptsioonide kujundamine;
- kestva ja säästva arengu põhimõtete sidumine territoriaal-majandusliku arenguga;
- asustuse suunamine;
- territoriaal-majanduslike aluste loomine riigi regionaalpoliitika kujundamiseks;
- üleriigilise tähtsusega teede, raudteede ja tehnovõrkude trasside, sadamate, lennuväljade ning muude tehnorajatiste paigutuse määramine.

Nimetatud sihtidest lähtuvalt käsitletakse ruumilist arengut nelja peamise komponendi - asustus, transpordiühendused, energeetika ning roheline võrgustik - kaupa.

Asustuse arengul lähtutakse suures osas pealinna funktsionaalsest arengust ning maakonnakeskuste tugevdamist rõhutavast strateegiast, mille läbi on võimalik luua kogu riigi territooriumil hästi kättesaadavate tugevate keskuste võrk. Keskuste areng on võimalik eelkõige nende struktuuri ja funktsioonide muutmise teel. Tuleb taotleda nende spetsialiseerumist ja omavahelist koostööd. Keskusi täiendavad läbi kaug- ja kodustöötamise ning heatasemelise transpordi elujõulised maapiirkonnad. Eestis tervikuna on seatud eesmärgiks, et iga maakonnakeskus ja ka väiksemad linnad leiaksid oma spetsialiseerumisala, millega võiks rahvusvaheliselt konkureerida.

Riigi asustussüsteemi arengus on olulisel kohal ka üleriigilise innovatsioonisüsteemi väljaarendamine. Uuenemist kindlustavasse innovatsioonisüsteemi hõlmatakse:

- haridus ja koolitus;
- teadus- ja tootearendus;
- ettevõtluse arendamine;
- välispartnerite kaasamine.

Üleriigiline planeering rõhutab koordineeritud transpordikorralduse olulisust koostööpiirkondade toimimisel. Sealjuures on esmatähtis kindlustada kiire ja usaldusväärne transport, et terve riik teha aegruumiliselt hästi kättesaadavaks.

Üleriigilise planeeringu sisemaisest vaatepunktist lähtudes on teedevõrgustikku käsitledes esmatähtis kindlustada kiire ja usaldusväärne transport, et terve riik teha aegruumiliselt hästi kättesaadavaks. Lisaks rahvusvaheliste teede väljaehitamisele on esiplaanil kogu territooriumi kättesaadavuse parandamine, märgitakse säästliku arengu ühe komponendina üleriigilise ja kohaliku ühistranspordi eelisarendamise vajadust.

Territoriaalse arengu käsitlemisel üleriigilise planeeringu kontekstis lähtutakse säästvusest ja jätkusuutliku keskkonna välja töötamisest ruumilises plaanis. Olulisel kohal on ökonoomsus. Eesti 2010-s eelistatakse majanduse ja rahvastiku kontsentratsiooni hajutamist maakonnakeskuste tasemele ning hajaasustuse hoidmist, mis omakorda toob aga kaasa kasvava pendelrände ja autoliikluse ning sellest tulenevate keskkonnamõtjude suurenemise. Samas kasutatakse paremini olemasolevat elamufondi, tehnilisi infrastruktuure, välditakse üleliigset koondumist pealinna ja soodustatakse kohalike ressursside paremat kasutamist.

Üheks eesmärgiks on ka ühekülgse energeetilise välissõltuvuse vältimine. Praegusest enam hajutatud energiavarustuse ruumstruktuuri peab tekitama energeetika järk-järguline ümberorienteerimine loodusliku gaasi ning taastuvate energiaallikate suuremale kasutamisele, soojuse ja elektri koostootmisele ning Eesti ühinemine Läänemere piirkonna elektrivarustuse- ja gaasiringidega.

Ruumiplaneerimise üheks keskseks teemaks on eluslooduse ja maastike kaitse orgaaniline sulatamine keskkonnakujundusse. Eesti 2010 kasutab loodusalade planeerimise ideelise alusena roheline võrgustiku (kompensatsioonialade võrgustiku) kontseptsiooni. Võrgustik koosneb suurematest tuumikaladest ja neid ühendavatest koridoridest. Rohelisse võrgustikku kuuluvad kõnnumaad, sood, metsad, looduslikud rohumaad, järved ja rannikumeri. Võrgustiku tuumikuiks on arvatud kompaktsed, vähemalt 15 km² pindalaga loodusalad: kaitsealad, pärandkultuurmaastikke ja muud loodusväärtuslikud alad .

Võrgustiku sihipärase kujundamisega taotletakse järgmisi konkreetsemaid eesmärgi:

- keskkonna loodusliku iseregulatsiooni säilitamine inimesele vajalikul tasemel;
- väärtuslike looduskoosluste kaitse ja loomade liikumisteede säilitamine looduslähedase majandamise;
- väärtuslike looduskoosluste kaitse;
- looduslähedase majandamise, elulaadi ja rekreatsiooni võimaldamine ning looduslike alade ruumilise kättesaadavuse tagamine.

1.2.2. Maakonnaplaneeringud

Viljandi maakonnaplaneering

Maakonnaplaneeringu raames on välja töötatud tulevikuvision, milles Viljandi maakonda kirjeldatakse järgmiste märksõnadega:

- kvaliteetne elukeskkond;
- kestev konkurentsivõime ja eneseteostus;
- kohapealse, taastuva ressursi säästvale kasutamisel põhinev regioon;
- traditsioonidele ja kvaliteetsele haridusele tuginev stabiilne ja elujõuline piirkond.

Maakonnaplaneeringus toodud arengueeldustest kirjeldavad Kõpu valla situatsiooni kõige paremini järgmised aspektid:

- soodne geograafiline asend – Viljandi ja Pärnu maantee lähedus;
- kaunis looduskeskkond;
- rikkalik kultuuripärand ja –traditsioonid;
- alghariduse kättesaadavus.

Viljandi maakonna teemaplaneering "Asustust ja maakasutust suunavad keskkonnatingimused"

Maakonna teemaplaneeringuga on määratud keskkonnatingimused, mis suunavad nii asutust, kui maakasutust, luues eeldused Viljandimaa säästvate arengule. Viljandi maakonna teemaplaneering "Asustust ja maakasutust suunavad keskkonnatingimused" eesmärgiks on väärtuslike maastike ja rohevõrgustikku kuuluvate alade säilitamine ja toimimine. Teemaplaneeringu lahendusega arvestatakse Kõpu valla üldplaneeringu väljatöötamisel.

Soomaa rahvuspargi kaitse-eeskiri

Suure tähtsusega alade planeerimisel on Kõpu valla territooriumil asuv Soomaa Rahvuspark. Kaitseala eesmärgiks on Vahe-Eesti edelaosa metsa-, soo- ja lammimaastike looduse, kultuuripärandi, kaitsealuste liikide, EÜ Nõukogu direktiivi 79/409/EMÜ loodusliku linnustiku kaitse I lisas nimetatud 48 liigi ning EÜ Nõukogu direktiivi 92/43/EMÜ looduslike elupaikade ning loodusliku taimestiku ja loomastiku kaitse.

Lähtuvalt Soomaa rahvuspargi kaitseeeskirjast, on alal keelatud järgmised tegevused:

- mootoriga veesõidukitega liikumine rahvuspargi piires asuvatel jõgedel on keelatud, välja arvatud järelevalve- ja päästetöödel, rahvuspargi valitsemisega seotud töödel, valitseja nõusolekul hooldustöödel ning teadustegevusel;
- rahvuspargis on keelatud ehitamine jõgede kallastele veepiirist 50 meetri kauguseni, välja arvatud kaitseala tarbeks ning laagriplatside tarbeks rahvuspargi valitsejaga kooskõlastatud kohtades;
- rahvuspargi valitseja nõusolekuta on rahvuspargis keelatud:
 - muuta katastriüksuse kõlvikute piire ja kõlvikute sihtotstarvet;
 - väljastada metsamajandamiskava;
 - kinnitada metsateatist;
 - kehtestada detailplaneeringut ja üldplaneeringut;
 - anda nõusolekut väikeehitise, sealhulgas lautri või paadisilla ehitamiseks;
 - anda projekteerimistingimusi;
 - anda ehitusluba;
 - koostada maakorralduskava ja teostada maakorraldustoimingud.

Loodusreservaat

Loodusreservaadis on keelatud igasugune inimtegevus, sealhulgas inimeste viibimine, välja arvatud järelevalve ja päästetöödel ning loodusobjekti valitsemise eesmärgil ja kaitseala valitseja nõusolekul teaduslikel välitöödel;

Sihtkaitsevöönd

Sihtkaitsevööndis on keelatud:

- majandustegevus;
- loodusvarade kasutamine;
- uute ehitiste püstitamine, välja arvatud valitseja nõusolekul tee, tehnovõrgu rajatiste või tootmisotstarbeta ehitiste püstitamine rahvuspargis paikneva kinnistu või rahvuspargi tarbeks;
- Kikepera ja Valgeraba sihtkaitsevööndites on keelatud inimeste viibimine 15. veebruarist kuni 31. juulini ning Paelamaa sihtkaitsevööndis 15. märtsist kuni 31. augustini.

Piiranguvöönd

Piiranguvööndis on keelatud biotsiidi ja taimekaitsevahendi kasutamine metsamaal ja looduslikul rohumaal.

Koosluse liikide ja vanuse mitmekesisuse säilitamiseks tuleb jätta metsaraiel kasvama eri vanuses puud vahekorras, mis tagab puude pideva ja ühtlase puude loomuliku suremuse ja puistu loodusliku uuenemise.

Koosluse liigilise ja vanuselise mitmekesisuse säilitamiseks on piiranguvööndis keelatud:

- uuendusraie, välja arvatud turberaie langi pindalaga kuni 1 ha;
- puurindest puuliigi või vanuserühma väljaraie,
- üle 140 aastaste okaspuude, üle 120 aastaste kõvalehtpuude ja üle 80 aastaste pehmelehtpuude raiumine;
- puhtpuistute kujundamine ja energiapuistute rajamine.
-

1.3. Üldplaneeringu ülesanded lähtuvalt säästva arengu põhimõtetest

Üldplaneeringu põhimõtted peavad lähtuma järgmistest strateegilistest dokumentidest:

1. Eesti keskkonnanstrateegia aastani 2010

Eesti keskkonnanstrateegia (12.12.2004.a), peaesmärgiks on tagada inimesi rahuldav tervislik keskkond ja majanduse arenguks vajalikud ressursid loodust oluliselt kahjustamata, maastikke ja elustikku säilitades ning majanduse arengutaset arvestades. Strateegia põhimõtted on:

- mõjutada majanduse arengut ja inimeste tegutsemismotiive keskkonda säästvas suunas ning kehtestada keskkonnapiiranguid;
- eelistada profülaktilis- ennetuslikke meetmeid, mis on tagajärgede likvideerimisest vähem kulukas ja on tulemusrikkam;
- mitte lubada tegevusi, kuni kavandatava tegevuse võimalik kahjulik keskkonnamõju pole selge;
- lülitada keskkonnaaspektid kõigi eluvaldkondade ja majandussektorite arengustrateegiasse;
- arvestada keskkonnaaspekte kõigis majandust ja sotsiaalsfääri reguleerivates õigusaktides;
- rakendada keskkonnahoidlikke tehnoloogiaid tööstuses, põllumajanduses, energeetikas ja transpordis;
- kujundada elanikkonna kõigi sotsiaalsete kihtide ühisarusaamist keskkonnast kui rahvuslikust rikkusest;
- kohustada keskkonna kasutajaid ja kahjustajaid täielikult tasuma keskkonna kahjustuste eest.

2. Rahvatervise seadus

Arvestades rahvatervise seadust (RT I 1995, 57, 978, on üldplaneeringu eesmärk inimese tervise kaitsmine, haiguste ennetamine ja tervise edendamine, mis saavutatakse riigi, omavalitsuse, avalik- ja eraõigusliku juriidilise isiku ning füüsilise isiku kohustustega ning riiklike ja omavalitsuslike abinõude süsteemiga.

Üldplaneeringu puhul arvestatavad olulisemad elukeskkonna ja tervisekaitsest tulenevad põhinõuded on järgmised:

- inimene ei tohi ohustada teise inimese tervist oma otsese tegevusega või elukeskkonna halvendamise kaudu;
- elanike poolt tarbitav joogivesi peab olema tervisele ohutu;

- ehitised, rajatised ja transpordivahendid peavad olema projekteeritud ning ehitatud nii, et nende sihipärane kasutamine soodustaks tervise säilimist ning arvestaks liikumispuuetega inimeste vajadusi;
- õppe- ja töötingimused peavad olema tervisele kahjutud.

3. Säästva arengu seadus

Säästva arengu seadus sätestab säästva arengu rahvusliku strateegia alused, looduskeskkonna ja loodusvarade säästliku kasutamise. Igaüks on kohustatud säästma elu- ja looduskeskkonda ning hoiduma sellele kahju tekitamast.

1.4. Kõpu valla arengukava

Kõpu valla arengukavas nähakse valda aastal 2012 kui iseseisvat tugevat omavalitsusüksust, mida iseloomustab:

- iseseisev haldussuutlik omavalitsus, mida juhitakse säästva arengu printsiipide järgi elanike soove arvestavalt;
- arenenud keskkonnasõbraliku loodusturismi ja põllumajandusega piirkond;
- heas korras olevate kaasaja standarditele vastavate tehniliste infrastruktuuridega;
- tugeval identiteeditundel põhineva kultuuriliselt aktiivse ning loodussõbralikke eluviise väärtustava elujõulise elanikkonnaga;
- arenenud, kohalikke vajadusi rahuldavate sotsiaalsete
- infrastruktuuridega ning muid esmaseid teenuseid pakkuv;
- atraktiivne elamispiirkond igas vanuses inimestele.

Kõpu valla ja külade arengukava koostamisel korraldatud seminaride ja arutelude tulemusena valmisid SWOT-analüüsid hariduse, kultuuri, sporti, sotsiaalhoolekande, turismi, ettevõtluse ja keskkonna valdkonnas. Käesolevale tööle eelnes nii valla arengukava kui ka Kõpu valla külade arengukava seminaride/arutelude protokollide läbitöötamine, nendes kajastatud seisukohti ja andmeid on kasutatud käesoleva lähteandmete analüüsi koostamisel.

2. Ülevaade hetkeolukorrast

2.1. Sotsiaal-majanduslik keskkond

2.1.1. Asend kujunemislugu ja sümboolika

Asend

Kõpu vald paikneb Viljandi maakonna lääneosas, piirnedes kokku 7 vallaga: Viljandimaal põhjast Vastemõisa, idast Pärsti, lõunast Halliste ja Saarde vallaga; Pärnumaal läänest Surju, Paikuse ja Tori vallaga. Valla pindala on 258,7 km² ja ulatus põhjast lõunasse 18 km ning idast läände 30 km. Kõpu valla keskuseks on Kõpu alevik, mis asub 20 km kaugusel Viljandist Viljandi - Kilingi-Nõmme maantee ääres.

2004. aasta andmete põhjal on valla rahvaarv 848.

Kujunemislugu

Esmakordselt on Kõpu asulat ajalooürikutes mainitud 1481. aastal, Kõpu mõisa 1593. aastal. Kõpu alla kuulusid siis järgmised külad: Kanaküla, Alliku (Alaküla), Seruküla, Halliste (Alisth), Kikepera (Kikiper), Sigaste (Sigaze), Papida, Killuste, Urissaare (Urissara), Tauste (Theusta) ja Sumsi (Sumszy). Põhjasõja ajal hävitati paljud talud ja külad.

1861. aastast tekkis talupoegadel võimalus talud päriseks osta. 1881. aastal oli Kõpus mõisa alal 47 rendi- ja 107 ostutalu, 53 mõisatalu ning talumaadel 9 rendi- ja 105 ostutalu. Ajalooliselt kuulus Suure-Kõpu vallale ka Metsküla, mis praegu on osa Vastemõisa vallast. Peale pärisorjuse kaotamist hakkas kasvama Kõpu alevik, kus oli rohkem tööd leida. 19.saj. II poolel arenes metalli- ja masinatööstus ning Kõpusse ehitati põllutööriistade vabrik. Hiljem loodi selle asemele saeveski. Kuni 1915. aastani oli mõisa juures ka viinavabrik.

2.1.2. Valla põhistruktuur

Vastavalt Vabariigi Valitsuse 18.detsembri 1997. a. määrusele nr. 244 "Alevite, alevike ja külade nimistu kinnitamine ning nende lahkmejoonte määramine" on Kõpu vallas 9 küla: Iia, Kuninga, Laane, Punaküla, Seruküla, Supsi, Uia, Vanaveski ja Tipu ja 1 alevik: Kõpu. Tiheasustusega alaks on vaid Kõpu alevik.

Enamus külasid paikneb valla idapoolses osas, kus kõrgem ja kuivem maapind on soodustanud tänapäevase asustuse teket. Sellest sõltuvalt on valla idapoolses osas teedevõrk paremini välja kujunenud, kui lääne pool. Madalamale, soisemale alale, Soomaa rahvuspargi poole jäävad Iia ja Tipu küla. Tipu on ka valla kõige kaugem küla, kust Kõpu alevikku on umbes 20 km.

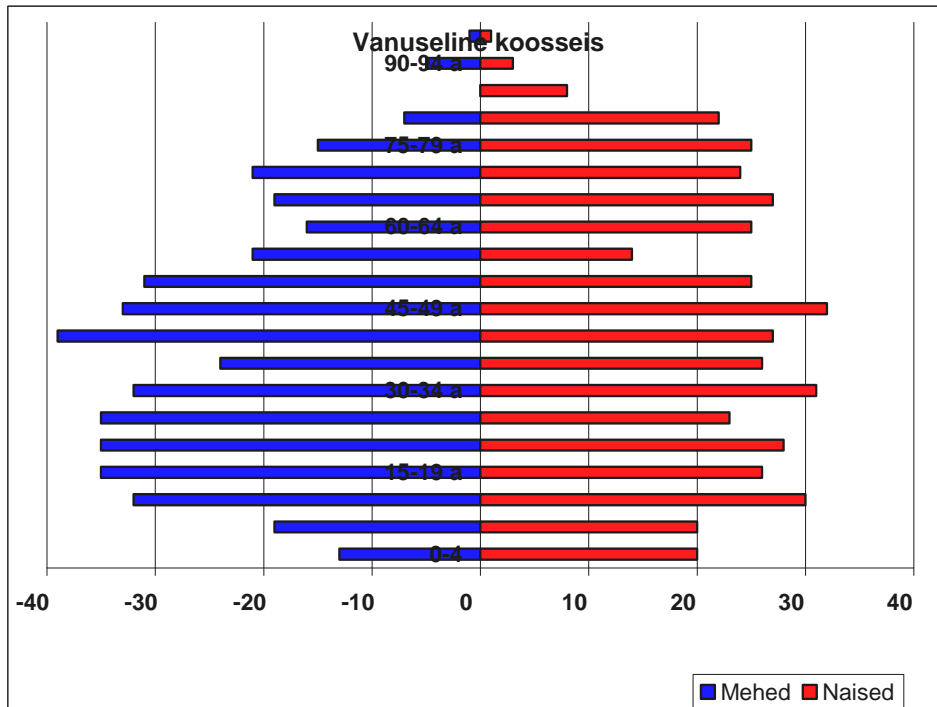
Endisele kihelkonna keskusele Kõpule on jäänud juhtiv roll ka tänapäeval. Enamus külad valla territooriumil on hajakülad. Tihedam asustus on vaid Kõpu alevi ümbruses, kuhu on koondunud primaarne teenindus.

Läbi aegade on valla põhiliseks tegevusalaks olnud põllumajandus.

Elanikkond

Rahvaarv Kõpu vallas on Viljandi maakonna valdade seas väikseim. Rahvastiku tihedus on 3,4 el/km². Kõpu vallas elab 2004. aasta 1. juuli seisuga 848 elanikku, mehi ja naised on elanike seas enam-vähem võrdselt, mehi 430 ja naised 438.

Kõpu valla külade rahvastik on valdavalt vananemise staadiumis (joonis 1). Noored suunduvad linna õppima-töötama ning vaid väga vähesed tulevad tagasi.



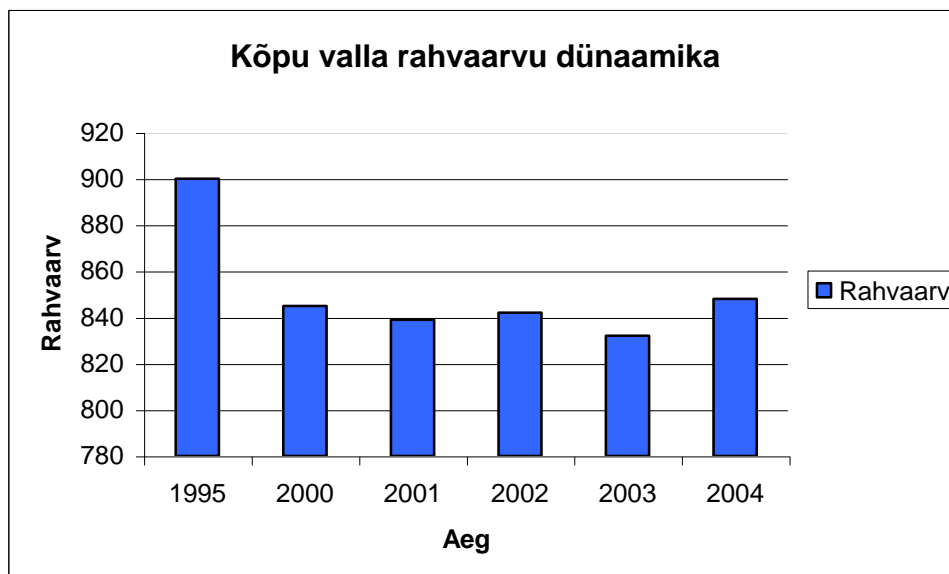
Joonis 1. Kõpu valla rahvastiku vanussoolisus struktuur

Seda näitab ka rahvastiku vanuseline struktuur, kus peaaegu igas külas kõige suurema rahvastikurühma moodustab vanemaealine elanikkond. Tabelis 1 on toodud elanike arv vanusgruppides külade kaupa. Kõpu alevikus elab kogu valla elanikest umbes 45%, suurema elanikearvuga külad on ka Supsi, Punaküla ja Seruküla. Seega on põhiosa Kõpu asustusest koondunud just aleviku ja Viljandi – Kilingi-Nõmme mnt lähedusse.

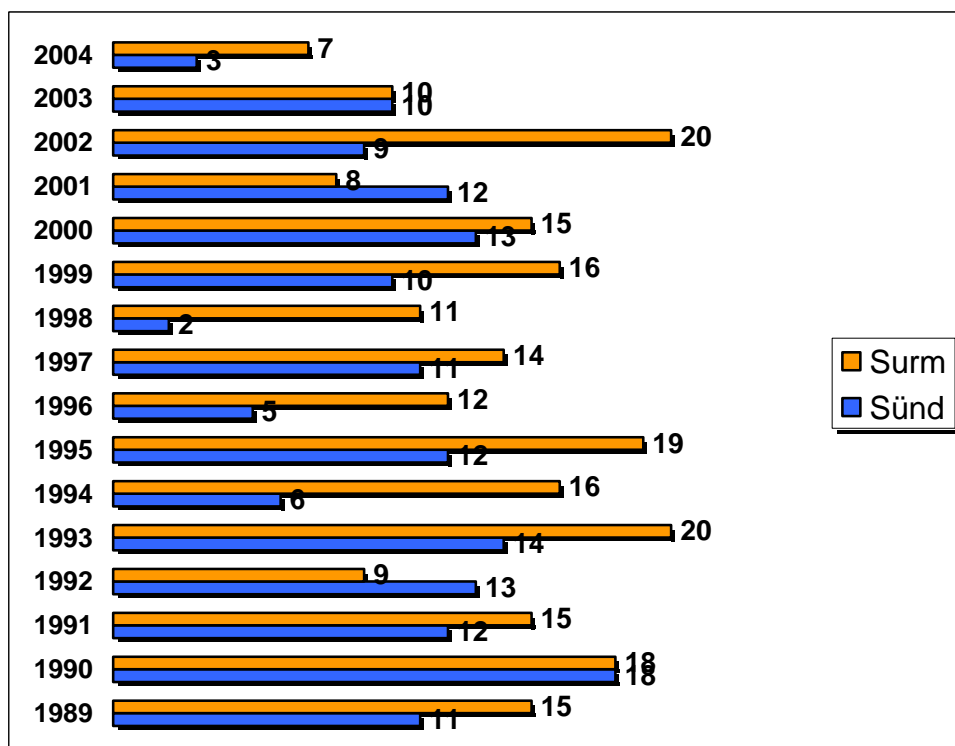
Tabel 1. Elanike arv vanusgrupiti külade kaupa.

Vanusgrupp	Iia	Kuninga	Laane	Punaküla	Seruküla	Supsi	Tipu	Uia	Vanaveski	Kõpu alevik	Kokku
0-6 a	-	2	1	4	11	5	2	3	2	17	47
7-18 a	3	4	2	3	10	28	1	12	5	72	137
19-40 a	6	4	4	21	27	40	9	16	9	117	247
41-63 a	6	2	6	31	25	42	12	13	6	103	240
63-... a	5	2	14	30	13	20	5	16	8	69	177
Kokku	20	14	27	89	86	135	29	60	30	378	848

Samuti on vähenenud viimase kümnendi jooksul rahvaarv. Võrreldes 2004. ja 1995. aasta rahvaarvuandmeid on näha kiiret elanike arvu vähenemist (joonis 2). On vähenenud ka sündivus (joonis 3).

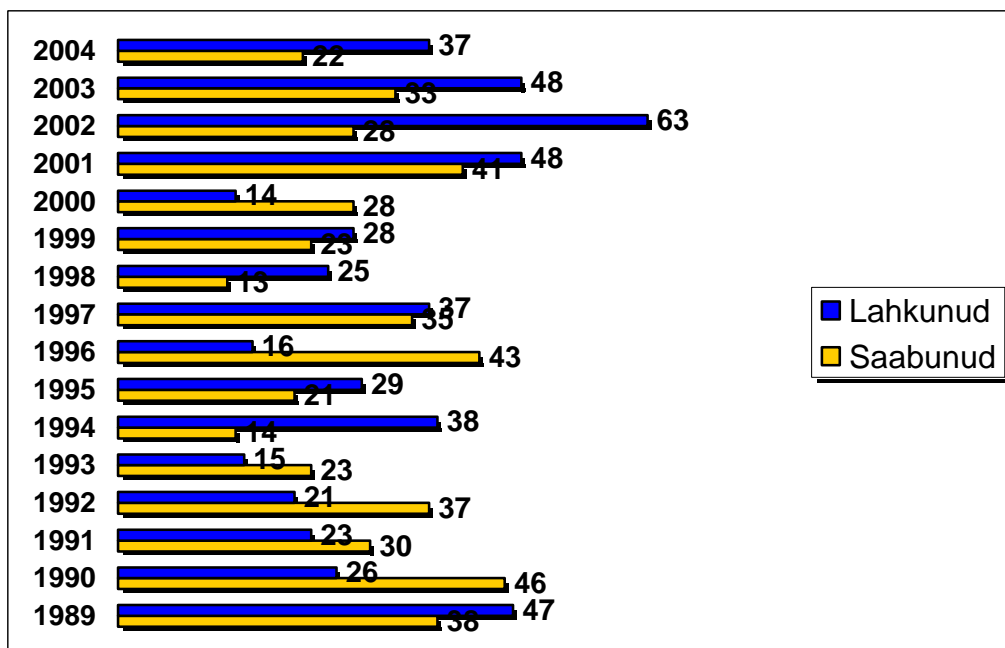


Joonis 2. Kõpu valla rahvaarvu dünaamika 1995-2004.



Joonis 3. Rahvastiku loomulik iive 1989-2004.

Kõpu vallas on olnud viimastel aastatel negatiivne ka rahvaaru rändeiive – vallast väljaränne on ületanud valla sisserände. Siiski ei pruugi andmed peegeldada tegelikku olukorda, kuna sissekirjutus ei ole kohustuslik (joonis 4).



Joonis 4. Rahvastiku ränne 1989-2004.

Külaliikumine

Aktiivsemaks külaks on olenemata väikesest rahvaarvust Tipu, kus toimuvad ühised talgud, jaanituled, tähistatakse koos sünnipäevi jm. sündmusi. Selle küla aktiivsus on tingitud eelkõige tugeva liidri olemasolust, mis teistes külates puudub ja arvatavasti ka eraldatusest. Supsi ja Seruküla külas on asutamisel külaselts.

Eeldused:

kvaliteetne elukeskkond ja vaba maa olemasolu võimaldab uute elanike sisserännet ja erinevate majandus-tegevuste aktiveerimist

Probleemid:

rahvastiku vananemine
noorte väljaränne
eluasemete puudus

Lähtetingimused:

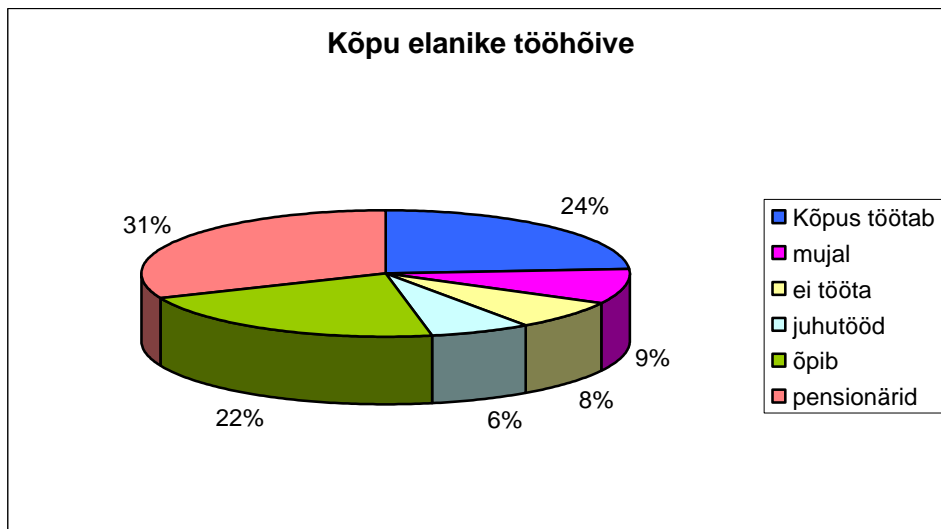
luua soodsad eeldused uute elamumaade rajamiseks;
luua eeldused ühiskondliku elu aktiveerimiseks

2.1.3. Tööhõive ja majandus

Lühiülevaade hetkeolukorrast

2000. aasta seisuga oli vallas tööealisi elanikke 480. 2004. aastal oli see arv langenud 465-le. Enamus vallasiseseid töökohti on koondunud Kõpu alevikku. Tööhõive probleemiks on osaliselt potentsiaalsete töötajate kvalifikatsioonipuudus.

Elanikkonna ettevõtlusaktiivsus on madal. Füüsilisest isikust ettevõtjaid on küll palju, kuid enamasti ei anna nad vallale otsest tulu maksude näol. Joonisel 5 on näidatud Kõpu elanike hõivatus.



Joonis 5. Kõpu elanike tööhõive

Tänase seisuga on vallas töötuid umbes 11%, kes saavad oma sissetuleku enamasti juhutöödest ja sotsiaaltoetusest. Töötute arv on väiksem Kõpu alevikus, kuna liikumisvõimalused linnadesse (Viljandisse ja Kilingi-Nõmme) on paremad.

Tööstus ja tootmine

Kõpu alevikus on kohalik ettevõtlus esindatud tugevamalt kui mujal külades. Suurimateks töandjateks on OÜ Kõpu PM ja OÜ Kõpu Puit. OÜ Kõpu PM peamiseks tegevuseks põllumajandus ja piimakarjakasvatus. Ettevõtte on endise Kõpu kolhoosi õigusjärglane. OÜ Kõpu Puit tegeleb peamiselt puidu ning metsamaade ostu ja transpordiga, saematerjali tootmise ja müügiga ning küttepude müügiga. OÜ Kõpu Puitu iseloomustab suur juhutööliste arv. Rakendust leiavad ka Viljandist ja Kilingi-Nõmmest tulnud töölised. Kõpu alevikus paikneb ka OÜ OK veod, mille tegevusalaks on kruusaveod ja teedehitused, ka maaparandustööd.

Kaupluseid on Kõpu alevikus kaks: Lete Kaubandus OÜ ja VTÜ Kõpu kauplus, mis kuulub Viljandi Tarbijate ühistule. Väiksemad teenust pakkuvad asutused on veel Kõpu Postkontor, haldajaks Eesti Post ja Kõpu apteek, mis kuulub Viljandi Apteekide valitsusele. Mõned Kõpu kohalikud ettevõtlikud inimesed tegutsevad füüsilisest isikust ettevõtjatena, näiteks perejuuksur.

Supsi külas on suurimaks tööd andvaks asutuseks RMK Kõpu metskond. **Laane** külas on välja arendamisel Junsi puhkekeskus, mille põhitegevuseks turismindus. Sama tegevusvaldkond on ka **Iia** külas asuval MTÜ Väike-Männiku Käsitöö- ja Turismitalul. **Tipu** külas asub lasketiir, mida haldab MTÜ Teesoo Laskurklubi,

tegevuseks laskespordi propageerimine ja jahindus. Ettevõtte on perspektiivse arengueeldusega. **Vanaveskis** asuvad OÜ Talmel, mille tegevusvaldkonnaks on metsandus ja spordiklubi Valma-Tamme, mis tegeleb populaarsust võitva spordiala kiikingu arendamise ja propageerimisega. Samas külas tegeleb metsandusega ka OÜ Dikmar.

Viimase viie aasta jooksul on tugevamalt hakanud arenema kohalik saekaater, kus praegu on umbes 31 töötajat. Kolme aasta jooksul prognoositakse juurde saada veel 20 kohta. Kuigi põllumajandusettevõtte OÜ Kõpu PM töökohtade arv on kahanenud, on majanduslikud näitajad kasvanud, ettevõtte asub Viljandimaa top 20 keskel.

Tendents on töökohtade vähenemise suunas. Kuid on märgata turisminduse tõusu majanduselus, mida omakorda soodustab Soomaa Rahvuspargi lähedus. Siinjuures on märkimisväärne Junsi puhkekeskus, mis juba esimeste tegutsemiskuudega näitas tugevat positiivset arengut.

Suur osa tootmisettevõteteid baseeruvad kohalike ressursside ümbertöötlemisel. Ettevõtete ekspordis on esikohal saematerjal.

Põllumajandus

Kohalikuks põllumajanduslikuks suurettevõtteks on OÜ Kõpu PM, mille peamiseks tegevusalaks on piimakarjakasvatuse. Põllumajandusloomade arv on üheksakümnendatel aastatel pidevalt langenud. Väärtuslikud põllumaad on loonud head eeldused aianduse arenguks. Rajatud on uusi marjaistandusi (maasikas, astelpaju).

Metsandus

Üle poole (58%) Kõpu valla pindalast on metsamaa. Seega on mets üks olulisemaid kohalikke ressursse. Valdav osa metsadest on riigimetsad. Metsamaa valdajaks on Kõpu metskond ja vähesel määral Õisu metskond.

Kavandatud aastane raiemaht perioodil 2000-2010 on 14 800 tm. Aastane puistute juurdekasv perioodil 2000-2010 on 4,8 tm/ha.

Eeldused:

kaunis ja puutumata loodukeskkond;
vaatamisväärsuste olemasolu;
vabade, potentsiaalsete (turismi)talude olemasolu

Probleemid:

toitlustusasutuste puudumine;
vähene majutusvõimaluste olemasolu;
väljaehitamata matkarajad ja turismiviitade vähesus

Lähtetingimused:

arvestada Soomaa Rahvuspargi loodusturismi potentsiaaliga;
kavandada puhkealad ja ärimaad (toitlustus-majutus)
määrata matkarajad, kergliiklusteed, puhkealad, supluskohad
määrata bensiinijaama asukoht jne

2.1.4. Turism ja puhkemajandus

Kaunis ja suhteliselt puutumatu loodus Kõpu vallas loob väga head eeldused puhkemajanduse arendamiseks. Loodusturismi soodustab Soomaa Rahvuspargi lähedus. Kõpu valla atraktiivsust suurendab kiriku ja vana mõisahoonde olemasolu. Olulisemateks vaatamisväärsusteks on Laiakivi, Kõpu aleviku väärtuslik maastik, Kõpu mõis ja kirik, Soomaa Rahvuspark.

Praegu ei ole veel piisavalt ära kasutatud võimalikke turismipotentsiaale. Siiski on viimasel ajal üha rohkem rõhku pandud loodusturismi arendamisele. Kavas on rajada uusi matkaradu, luua telkimisvõimalused, parkimisplatsid.

Suure-Kõpu mõisakompleksi väljaehitamine loob eeldused turismi arendamiseks. Majutusvõimalusi pakub Iia külas Väike-Männiku Käsitöö- ja Turismitalu ja Laane külas Junsi puhkekeskus, mida hakati arendama 2004. aastal. Suurimaks miinuseks turisminduses on toitlustuskoha puudumine.

Vabaajaurituste korraldamisele aitab kaasa valla keskus olemasolev laululava.

2.1.5. Tervishoid ja sotsiaalhoolekanne

Tervishoid

Tervishoiupoliitika vallas sõltub eelkõige riiklikust tervishoiupoliitikast. Alevikus asub perearstikeskus, kus töötab perearst koos kahe õega. Samas majas asub apteek, mis on avatud igal tööpäeval. Kõpu valla perearst teenindab lisaks oma valla elanikele ka naabervallast pärit (Tohvri ja Puiatu külade) elanikke. Lisaks igapäevasele vastuvõtule teenindab meditsiinipersonal Kõpu Põhikooli, lasteaeda, hooldekodu. Samuti püüab perearst stabiilselt käia läbi iga kuu kõik abivajajad vanurid, kes ise ei jaksa kaugele arsti juurde tulla. Eriarstiabi saab 20 km kaugusel asuvas maakonna keskus Viljandis. Samas on ka statsionaarsete uuringute ja ravi võimalus ning hambaravi. Eriarstiabi kättesaadavuse takistuseks on pikad ooteajad, mis tuleneb riiklikust tervishoiupoliitikast.

Praegune Kõpu Perearstikeskus asub muinsuskaitse all olevas hoones, mis vajab remonti.

Sotsiaalhoolekanne

Sotsiaalhoolekande rühmadest on vallas suurima tähelepanu all töötud, vanurid ja lapsed/noored. Rakendatakse mitmeid toetuse liike: toimetulekutoetus, toetus lapse sünni puhul, tasuta koolitransport ja bussipiletite kompenseerimine, kooli- ja lasteaiatoidu kompenseerimine, vajadusel ka muud abi.

Toetuste arv on suurenenud tööd mitte omavates peredes. Samas on vähenenud paari aastaga lastega peredele antavate toetuste arv (tabelid 2).

Tabel 2. Toimetulekutoetust saanud perekondade jaotus peretüübi järgi: (kordade arvus):

Aasta	Pensionäripere	Üliõpilaspered	Tööd mitteomava isikuga pered	Lastega pered	Muud pered
2002	5	1	48	76	21
2003	5	4	38	77	24
2004	6	0	55	55	21

Kõpu alevikus on olemas sotsiaalmaja/hooldekodu, kus on 20 kohta. Põhilisteks abivajajateks on vanurid ja puudega inimesed. Vanurite koduhooldusega tegelemiseks ei ole palgatud ühtegi inimest, puuetega inimesi abistatakse vastavalt esitatud sooviavaldustele. Kõpu vanureid on hooldekodus 4 - 5,

ülejäanud vanurid on väljapoolt. Sügava puudega elanikke on 23, kellele on määratud hooldaja.

Arengueeldused:

tervishoiu võimaluste tugevdamine;
vajalike lisahoonete leidmine ja vanade remont;

Probleemid:

sotsiaalruumide puudumine;
ravivõimaluste vähesus;
noortekeskuse puudumine;

Lähtetingimused:

sotsiaalhoonete potentsiaalne alade planeerimine

2.1.6. Haridus

Kõpu alevikus asuvad lasteaed ja põhikool. Kõpu lasteaed asub ühes hoones koos Kõpu hooldekoduga, lasteaia ruumid asuvad teisel korrusel. Lasteaia personal on kolmeliikmeline: 2 pedagoogi, 1 abiline. Lasteaed projekteeriti 15- le lapsele, kuid maksimaalselt on olnud rühmas isegi 20 last. Probleemiks on ruumipuudus. Osa lasteaiaaialisi lapsi käib koolihoones asuvas lasterühmas. Lasteaia juurde kuuluvad mänguväljakud, mis aga alles vajavad kujundamist.

Põhikoolis õpib 2004-2005 õppeaastal 79 õpilast. Koolipersonali suurus 15 inimest (lisaks koristajad jne). Põhikool paikneb ajaloolises Suure-Kõpu mõisahoones, mille nii fassaad kui siseruumid vajavad restaureerimist. Kuna hoone on muinsuskaitse objekt, komplitseerib see remonti ja ehitustegevust.

Arengueeldused:

koolihariduse tugevdamine ja tehnika täiustamine;
orienteeritus kindlale suunale (looduharidus, majandusõpe);
täiend- ja ümberõppe võimaluste rajamine;
väliklassi rajamine

Probleemid:

lasteaia ruumide vähesus;
puudulik koolitransport;
kooli sulgemise oht laste vähesuse tõttu;
huvihariduse vähesus

Lähtetingimused:

Siduda Soomaa Rahvuspargi potentsiaal kooliharidusega;
Määrata täiendavad jalg- ja jalgrattateede marsruudid

2.1.7. Kultuur, sport ja religioon

Kultuur ja sport

Vallal oma kultuurimaja ei ole. Selle funktsioone täidavad praegu osaliselt vallavalitsusega ühes majas asuvad ruumid ja koolimaja saal, spordihoone, suvel ka alevikus paiknev laululava. Kultuurialase tegevuse koordineerimiseks on vallavalitsuses kultuuritöötaja. Traditsioonilised kultuurisündmused vallaelanikele on: jaanipäev 22.juunil Kõpu alevikus, kodukandipäevad (5 aasta tagant), aastalõpu pidu

Olulisel kohal on kool, kes pakub lastele ja täiskasvanutele mitmesuguseid huviringe ja vaba aja veetmise võimalusi sporditrennides.

Vallas asub kooli territooriumile rajatud spordihoone. Põhiliselt toimuvad korvpalli, jalgpalli ja võrkpalli trennid.

Vallas tegutseb MTÜ Teesoo Laskurklubi, mis ühendab laskespordi vastu huvi tundvad ja sellega tegelevad või nende valdkondade arendamisest ning toetamisest huvitatud inimesed.

Religioon

Kõpus tegutseb EELK Kõpu Peetri kogudus. Sellele kuulub ka Kõpu Peetri kirik, mis on ehitatud 1825. aastal. Kõpu kirikus toimuvad jumalateenistused 2 korda kuus pühapäeviti, aeg-ajalt korraldatakse kirikus ka kontserte. Peategevuseks on mitmed remonttööd kiriku juures, uute kirikutekstiilide valmistamine, varade restaureerimine, arhiivi korrastamine ja muu sellelaadne tegevus. Olulisel kohal kogudusetöö sisuline elavdamine, laste- ja noortetöö organiseerimine, diakooniatöö koguduseliikmete abistamiseks, hooldekodu abistamine nii sõna kui teoga. Kogudus osaleb kohalikus töös kogukonnaliikmete seas, on koostöös omavalitsuse ning põhikooliga.

EELK Kõpu Peetri kogudus on umbes 60-liikmeline ja seega üks väiksemaid EELKi koguduste seas.

Eeldused:

Kõpu vallas on väga heal tasemel spordihoone, kus toimuvad mitmed trennid, kuid kahjuks puudub kultuurimaja, mis takistab sellealast tegevust.

Probleemid:

kultuurimaja puudumine;
suusaradade puudumine;
huvihariduse vähesus

Lähtetingimused:

Arendada edasi kohapealseid spordi-, kultuuri ja vaba aja veetmise võimalusi; reserveerida maid alevikus kultuuri ja spordi sihtotstarbeks
Kasutada ära looduslikult soodsad tingimused erinevate vabaõhu puhke- ja ajaveetmisvõimaluste arendamiseks.

2.1.8. Muinsuskaitse

Muinsuskaitse alla võetud objekte on Kõpu vallas suhteliselt vähe:

- Arhitektuurimälestised:**
1. Suure-Kõpu mõisa peahoone, 19.saj.
 2. Suure-Kõpu mõisa park, 19. saj.
 3. Suure-Kõpu mõisa pargisild, 19. saj.
 4. Suure-Kõpu mõisa kuivati, 19.saj.

5. Suure-Kõpu mõisa valitsejamaja, 18. saj.
6. Kõpu kirik, 17.- 20. saj.
7. Kõpu apteek, 19-20. saj.
8. Kõpu apteegi abihoone, 19.-20. saj

Ajaloomälestised: 1. Kõpu kalmistu

Arheoloogiamälestised: 1. Kalmistu, Seruküla
2. Kivikattega maa-alune kalmistu, Tipu küla

Olulisemateks muinsuskaitse objektideks on Kõpu kirik ja mõisahooned. Ajaloolis-kultuuriliselt on Kõpu kirik oma kauni ja ainulaadse ehituse poolest märkimisväärne terves Eestis. Klassitsistlikku altariseina ehib maal "Laske lapsukesed minu juurde tulla", säilinud on algupärane kivipõrand, künlalühtrid ning kuulsa orelimeistri G.Knauffi mootorita orel.

Kõpu mõisa on ajalooürikutes mainitud esmakordselt 1593. aastal. Praegu on mõisahoones kool. Ümber mõisa on säilinud vana mõisapark mitmete eriliste puuliikidega.

Probleemiks on muinsuskaitsealuste objektide kehv seisukord, eriti mõisa peahoone puhul, kus asub koolimaja.

Eeldused:

Kõpu valla olulised muinsuskaitsealused objektid asuvad lähestikku Kõpu alevikus mõisapargis ja Viljandi-Pärnu maantee ääres

Probleemid:

Muinsuskaitseobjektide halb seisukord

Lähtetingimused:

tutvuda endiste mõisahoonete ja teiste ajalooliste objektide olukorraga ja leida neile sobivad kasutusfunktsioonid;
vajadusel määrata kaitset vajavad tingimused

2.2. Looduskeskkond

Looduslikult paikneb Kõpu vald Pärnu tasandikul ja Sakala kõrgustiku lääneserval. Seega on ühelt poolt suur osa valla territooriumist jõgedest läbistatud madal sootasandik, teiselt poolt on aga valla idaosa vooreline ala, mida eraldab kõrgustikust Kõpu ürgorg.

2.2.1. Vetevõrk

Vabariigi valitsuse määrusega on Kõpu vallas avalikuks kasutamiseks määratud Öördi järv ja 6 vooluveekogu. Andmed nende kohta on toodud tabelis 3.

Tabel 3. Avalikult kasutatavate vooluveekogude nimekirj

Jrk. Nr.	1995.a. kood	Nimi	Lähe	Suubla	Pikkus (km)	Valgala pindala

						(km ²)
1.	11360	Halliste jõgi	Karksi-Nuia linnast 3,5 km kagu pool	Navesti jõgi	86	1900
2.	11391	Raudna jõgi	Viljandi järv	Halliste jõgi	58	1140
3.	11409	Kõpu jõgi	Karksi-Nuia linnast 7 km lõunakagu pool	Raudna jõgi	61	400
4.	11428	Uia oja	Seruküla	Raudna jõgi	16	60,8
5.	11429	Ördi peakraav	Tipu külast 2,5 km idakagu pool	Raudna jõgi	13	34,8
6.	11440	Tõramaa jõgi	Tipu külast 1 km idakagu pool	Raudna jõgi	20	26,2

Kohaliku tähtsusega veekogud on Kõpu paisjärv, Kooli oja, Junsera oja, Allika oja ja Loodi piirikraav.

2.2.2. Metsandus

Kõpu metskonna metsafondist moodustavad hoiumetsad 14,4% (1097 ha Kõpu vallas), kaitsemetsad 33% (2514,8 ha) ja tulundusmetsad 52,8% (4008,4 ha).

Metskonna territooriumil paiknevad Eesti Metsakaitsealade Võrgustiku metsad, osa Soomaa rahvuspargist, metsise mängualad ja elupaigad koos kaitsetsoonidega ning veekaitsemetsad. Vastavalt vääriselupaikade inventuurile on Kõpu valla territooriumil registreeritud 51 vääriselupaika. Vääriselupaikades on üldjuhul majandustegevus peatatud, erandiks on madalamate kuuskede väljaraie vanades männikutes.

Kõpu vallas esineb kõige rohkem männikuid (51%), nendele järgnevad kuusikud (22%) ja kaasikud (18%). Lehtpuupuistutest esineb veel haavikuid (4%), sanglepikuid (2%) ja hall-lepikuid (2%). Vähesel määral esineb ka saare-, tamme- ja lehisemetsi.

Metsakaitsealade võrgustik

2001.aastal on koostatud aruanne "Eesti metsakaitsealade võrgustik". Metsakaitsealade võrgustiku projekti eesmärgiks on tagada väärtuslike metsaökosüsteemide kaitse ning bioloogilise mitmekesisuse praeguse taseme säilimine, suurendades selleks kaitstavate põlismetsade pindala ja parandades metsatüüpide esindatust kaitsealade rangelt kaitstavates vööndites uute suurte metsakaitsealade loomisega. Projekti lõpparuande kohaselt on Viljandimaal kaitsealade territooriumitel rangelt kaitstavaid metsi kokku üheksal kaitsealal 9 039 ha, täiendavate metsakaitsealade võrgustiku aladena on välja pakutud viiel alal kokku 1 047 ha. Täiendavad alad on arvesse võetud väljaspool kaitsealasid asuvate Natura 2000 võrgustiku alade määramisel.

Väärtuslikud maastikud

Viljandi maakonna väärtuslike maastike määratlemiseks on koostatud teemaplaneeringu "Asustust ja maakasutust suunavad keskkonnatingimused" alateemana planeering "Väärtuslikud maastikud". Nimetatud planeering on koostatud pilootprojekti "Väärtuslike maastike määratlemine. Metoodika ja kogemused Viljandi maakonnas" raames.

Väärtusliku maastikuna on Viljandi maakonnas inventeeritud Soomaa Rahvuspark I kl (maakondliku, võimaliku riikliku tähtsusega maastik) ja Suure-Kõpu maastik II kl (kohaliku tähtsusega maastik).

2.2.3. Kaitstavad loodusobjektid, kaitsealad

2.3.13. Riikliku kaitse all olevad alad

- **Soomaa rahvuspark** moodustati 1993. a Eesti suuremate soode, lammimetsade ja lamminiitide kaitseks.

Viljandi maakonna teemaplaneeringuga "Asustust ja maakasutust suunavad keskkonnatingimused" on tehtud ettepanek määratleda Soomaa rahvuspark rahvusmaastikuks ja antud hinnangud erinevatest aspektidest:

- Kultuurilis-ajaloolist väärtust omavad allesjäänud talud, põllud, hooldatud lamminiidud, sajandivanused teed (Tipu küla, Läti ripsild, Tipu koolimaja),
- Esteetiliselt väärtust omavad loodusmaastikud ja hooldatud lamminiidud. Soomaa on üks väheseid kohti, kus veel näeb nii suuri niidetud looduslikke luhtasid, võimsat vaatepilti pakkuvaid üleujutusi.
- Looduslikku väärtust omavad looduslikus seisundis rabad, lammimetsad, üleujutused jõgedel, mis on säilitanud oma loodusliku sängi, maastikuline ja elustikuline mitmekesisus, palju haruldasi kooslusi, liigirikkus. Rahvusvahelise tähtsusega märgala (Ramsari märgala)
- Identiteediväärtus: Soomaal tervikuna on väga kõrge kohalik ja maakondlik väärtus – 3. koht maakonnas.
- Kõrge reaktiivne väärtus ja turismipotentsiaal: üha kasvava populaarsusega turismiobjekt, Eesti edelaosa ainus rahvuspark ja suurim kaitseala; turistide jaoks loodud külastuskeskus ja üle 10 matkaraja.

Soomaa Rahvuspark on suurim kaitsealune objekt Viljandimaal – 29 965 hektarit, millest Kõpu valla territooriumil asub umbes 9300 ha.

Soomaa Rahvuspargis on registreeritud 524 liiki soontaimi, sh puu ja pöösarinde liike 38, 193 liiki sammaltaimi, 119 samblikuliiki ning 360 liiki seeni.

Maakasutus, ehitustegevus ja hooldus toimub vastavalt Soomaa rahvuspargi kaitse-eeskirjale (Kehtestatud Vabariigi Valitsuse 22. aprilli 2005. a määrusega nr 85) ja Soomaa rahvuspargi kaitsekorralduskavale 2000 - 2010.

- **Kahvena looduskaitseala** on loodud II kategooria kaitsealuse liigi ja elupaiga kaitseks. Maakasutus, ehitustegevus ja hooldus toimub vastavalt Kahvena looduskaitseala kaitse-eeskirjale (kehtestatud Vabariigi Valitsuse 09. juuni 2005. a määrusega nr 126).
- **Vanaveski metsise püsielupaik** väljaspool kaitsealasid asuv II kaitsekategooriasse kuuluva liigi elupaik, mida tuleb kaitsta liigi soodsa seisundi tagamiseks.
- **Kikepera kaitseala** – Keskkonnaministri 22. aprilli 2004. a määrusega nr 24 kehtestatud majandustegevuse ajutiste piirangute rakendamine väljaspool kaitsealasid asuvatel Natuura 2000 võrgustiku ala

Kaitstavad looduse üksikobjektid

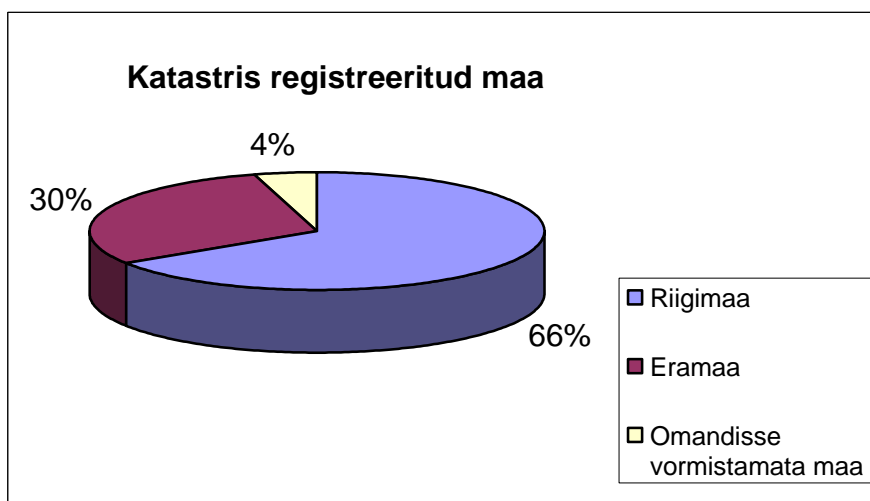
Kõpu vallas on looduskaitse all:

- 2 põlispuud –Upsi tamm, Ristimänd,
- 1 rändrahn Laiakivi
- Kõpu park koos tammealleega

2.3. Ehitatud keskkond ja üldine maakasutus

2.3.1. Olemasolev maakasutus

01.01.2005 seisuga oli Kõpu vallas maakatastris registreeritud katastriüksusi kokku 780 kogupindalaga 24984,7 ha, mis moodustab 96,6 % valla pindalast.



Kõpu valla territooriumist 59,2 % on metsamaa all, haritavat maad on 10,4% ja looduslikku rohumaad 5,1%. Muu maa osakaal on 24,8%. Valla territooriumist 9768 ha (37,7%) asub kaitsealuse Soomaa Rahvuspargi territooriumil. Metsamaast 10722 ha (70%) kuulub riigile (metskonnad ja Soomaa Rahvuspark).

Kõpu valla 25 875,6 ha maast on vormistatud eraomandisse 7510,39 ha, jäetud riigi maaks 17473,03 ha, munitsipaalmaa 18,55 ha, maareformi läbimata on veel 873,6 ha.

Valla maabilansi ja seisuga 01.11.2004 katastrisse kantud katastriüksuste kõlvikuline jaotus on näha tabelis 6.

Tabel 5. Kõpu valla katastriüksuste kõlvikuline jaotus

	valla maabilanss		katastrisse kantud maa (01.11.2004)	
	ha	% kogupindalas	ha	% katastrisse kantud maa kogupindalas

haritav maa	2703	10,4	2359,74	9,4
looduslik rohumaa	1331	5,1	1154,07	4,6
metsamaa	15308	59,2	15012,72	60
õuema	129	0,5	104,14	0,4
s.h. hoonete alune maa			10,4	
muu maa	6405	24,8	6354,07	25,4
s.h. veealune maa			328,66	
Kokku	25876	100	24984,7	100

Munitsipaliseerida soovitakse järgmiste Kõpu valla ehitiste ja rajatiste alust maad:

▪ Kalmistu	2,07 ha
▪ Sotsiaalmaja	0,83 ha
▪ alevi biopuhasti	0,1 ha
▪ biotiigid	0,53 ha
▪ vallamaja	0,85 ha
▪ vana vallamaja ja lauluväljak	3,1 ha
▪ prügimägi	1,71 ha
▪ tuletõrje veehoidla	0,83 ha
▪ tuletõrjedepoo	0,22 ha
▪ Kõpu aleviku puurkaev	0,6 ha
▪ Kohalike teede maa	~30 ha
Kokku	40,84 ha

Eeldused:

96,6 % valla pindalast registreeritud katastriüksustena

Probleemid:

mitmete ühiskondlike hoonete alune maa ei ole veel munitsipaalomandis

Lähtetingimused:

määrata Kõpu alevikus asuvatele „valgetele laikudele“ juhtfunktsioon;
määrata võimalikud elamu- ja tootmismaad jne

2.3.2. Elamuehitus

Valdavalt elab Kõpu valla rahvastik ühepereelamutes ja talutüüpi elamutes. Korrusmaju on 7, kokku 55 korterit, kus elab 123 inimest ehk 14 % valla elanikkonnast. Kahes korterelamus on moodustatud korteriühistud. Kahepereelamutes ning endistes metskonna kordonites on 14 korterit. Vallale kuulavas endises vallamajas on 7 korterit ja Kõpu mõisas 2 korterit. Munitsipaalkortereid on kokku 11. Tabelis 7 on antud ülevaade Kõpu valla eluasemetest.

Tabel 6. Ülevaade Kõpu valla eluasemetest külade kaupa

Küla	korterid	elamu	Tühi elamu	lagunenud	kokku
Iia	3	7	2	2	14
Kuninga		3			3
Kõpu	71	62	5	1	139
Laane		17		3	20
Punaküla		37	1	3	41

Seruküla		27		6	33
Supsi	8	46	4	2	60
Tipu		16	2	4	22
Uia		25	2	2	29
Vanaveski	2	15		2	19
Kokku	84	255	16	25	380

Elamuehitus Kõpus on väga väikesemahuline. Ajavahemikus 1998 – 2004 on Kõpu valla territooriumil valminud ainult üks elamu ja mõned kõrvalhooned. Ehituslubasid küsitakse peamiselt elamute renoveerimiseks ja tiikide kaevamiseks.

Tootmishooneid on Kõpu vallas ehitatud OÜ Kõpu Puit.

<p>Eeldused: Vaba maa olemasolu Turvaline ja ilus elukeskkond</p> <p>Probleemid: Eluasemete nappus</p> <p>Lähtetingimused: Määrata võimalikud elamumaad; Inventeerida lagunenu ja endised talukohtad ning eelistada neid elamuehitusel; Suurendada elamufondi endiste talukohtade kasutuselevõtu ja ühepereelamute ehitamisega Mitte ette näha korrusmajade ehitamist; Säilitada väljaspool Kõpu alevikku hajaasustus;</p>

2.3.3. Teed, sillad ja ühistransport

Teed

Kõpu valla territooriumil kulgevad järgmised riigile kuuluvad maanteed: tugimaantee:

- Viljandi – Kilingi-Nõmme mnt T-56 (Kõpu valla territooriumil 10,4 km)

Kõrvalmaanteed:

- Kõpu – Tõramaa - Jõesuu mnt T-24151 (Kõpu vallas 24,5 km)
- Vastemõisa - Kõpu mnt T-24149 (Kõpu vallas 4,3 km)
- Kildu - Oksa - Tõramaa mnt T-24128 (Kõpu vallas 0,2 km)
- Uue-Kariste - Supsi mnt T-24168 (Kõpu vallas 0,9 km)

Kokku kuulub riigile Kõpu valla territooriumil 40,3 km ulatuses teid, mida haldab Pärnu Teedevalitsuse Viljandi osakond. Teedest on mustkattega Viljandi – Kilingi-Nõmme mnt, teised riigiteed on kruusakattega v.a. mustkattega lõik Kõpu – Tõramaa- Jõesuu teel Iia külas.

Munitsipaalomandisse taotletavaid teid on 49,56 km ja tänavaid 3,0 km. Kõik teed on kruusakattega v a Seruküla teel mustkattega lõigud (920 m + 340 m).

Eraomandis teid on 22,95 km, sealhulgas on ka teed, mis on avalikus kasutuses, kuid on omal ajal eraomandisse sisse mõõdistatud teed.

Metskondade teid on 90,4 km, mis on peamiselt kruusakattega või pinnasteed.

Peamised teedega seotud probleemid on teede jooksev remont ja suur kruusateede osatähtsus, mis külasid läbivatel lõikudel tekitab suvel tolmuprobleemi. Vallateede remontimisel on suur probleem valla territooriumil sobiliku kruusa puudumine, teed on kohati väga halvas olukorras.

Teehooldusega seondub ka teeäärte korrashoid – niitmine, prügi koristamine, võsaraie, mis on oluline nii maastike esteetilise pildi parandamiseks kui ka puhkemajandusliku väärtuse tõstmiseks. 2004. a kulutati valla eelarvest teede hooldusele ja remondile 70 tuh kr ja investeeringuteks 90 tuh kr.

Tiheda liiklusega Viljandi – Kilingi-Nõmme maantee kahjulik mõju avaldub müra ja heitgaaside näol.

Sillad

Sildu on riigiteedel 2, mõlemad on betoonsillad, mille seisukord on rahuldav. Munitsipaalomandisse taotletavatel teedel on 5 silda, 4 puidust silla seisukord on mitterahuldav ja 1 on lagunenud). 1 betoonsild on metskonnale kuuluval teel.

Ühistransport

Olemasolev **ühistranspordikorraldus** ei vasta praegu valla elanike vajadustele. Kuigi Pärnu ja Viljandi (edasi ka Tartu) vahet sõidab küllalt palju busse, peatuvad Kõpus vaid üksikud. Halb on külade ühendus valla keskusega. Lahendamist vajab transport Soomaa Rahvusparki.

Õpilaste vedu valla poolt ei korraldata. Suuremalt jaolt käivad õpilased kooli ühistranspordiga. Üksikutele eriti kaugel elavate õpilaste vanematele on vald kompenseerinud osaliselt õpilase kooli ja kojuveo.

Bussipeatusi on Kõpu valla territooriumil 20.

Viljandi – Kilingi-Nõmme mnt: Kõssa, Surnuaia, Kõpu, Pargi, Saardevälja, Papiroja, Napsi

Seruküla teel: Pargi, Metskonna, Turva, Kullese, Anni

Kõpu – Vastemõisa teel: Kaevandiku, Tässa, Vanaveski

Kõpu – Tipu teel: Kõpu vald, Anni, Uia, Saareküla, Iia, Sandranõmme, Tipu, Räksi

Bussiootepaviljone on kokku 3 ja need asuvad Kõpu alevikus, Kõssal ja Napsil.

Kõpu alevikus asuva ootepaviljoni seisukord on väga vilets, teistel rahuldav.

Eeldused:

soodne asukoht Viljandi - Kilingi-Nõmme mnt ääres

Probleemid:

suur kruusateede osakaal, Kõpu-Tipu tee;

sildade seisukord halb;

kergliiklusteede vähesus;

puudulik ühistranspordikorraldus

Lähtetingimused:

määrata võimalike jalg- ja jalgrattateede marsruudid;

uute elamu- ja tootmiskaade planeerimisel leida võimalused nende

ühendamiseks olemasolevate teedega;

määrata rekonstrueerimist vajavad teed ja sillad ning vajalikud maaeraldused;

ümber korraldada ühistranspordipeatuste kord Viljandi – Kilingi-Nõmme

maanteel;

töötada välja aleviku liiklussüsteem ning korraldada parkimine

2.3.4. Tehniline infrastruktuur

Elektrivarustus

Vaatamata väga hõredale asustustihedusele ja majapidamiste asumisele metsade keskel on elekter igas majapidamises. Mõnes kohas on elektrivõimsus liialt väike, kuid üldiselt on elektriühendus hea. Pidevalt tegeletakse ka elektriliinide uuendamisega. Supsi külas on uuendatud Saardevälja-Nurme-Tammiste piirkonna alajaam. Eesti Energial on valminud Kõpu aleviku elektrivarustuse renoveerimise plaan, mis on kooskõlastatud ka vallaga. Kahjuks pole aga tööde teostamisega veel alustatud.

Eeldused:

Elektrivarustus on igas majapidamises;
on olemas Kõpu aleviku elektrivarustuse renoveerimise plaan

Probleemid:

Mõnes kohas võimsus väike;
Kaugemates külates liinid amortiseerunud

Lähtetingimused:

Uuendada Kõpu aleviku ja mõisapargi tänavavalgustus;
Määrata tänavavalgustuse vajadus ja asukohad;
Uute elamu- ja tootmiskaade planeerimisel tagada võimalused nende alade varustamiseks elektrienergiaga

Soojavarustus

Tsentraalset soojusega varustamist Kõpu vallas ei toimu. Suurem katlamaja (700 kW) kütab Kõpu mõisahoonet ja spordihoonet. Uuemates eramutes on kasutusel keskküttekattlad. Korterelamutes on ahiküte. Suurem osa (vähemalt 80%) kogu valla elamutes ja muudes hoonetes tarvitatavast kütusest on kohalik küttepuit. Vähemal määral kasutatakse kivisütt ja briketti.

Eeldused:

Valdavalt kasutatava kütte – kohaliku küttepuidu piisav varu

Lähtetingimused:

Uute elamu- ja tootmiskaade planeerimisel määrata katlamajade vajadus

Veevarustus

Ühisveevärk ja kanalisatsioonivõrk on välja ehitatud Kõpu alevikus. Ühisveevärgi koosseisu kuuluvad 2 puurkaevu, 2225 m veetorustikke. Ühisveevärgi vett tarbib kokku 91 majapidamist (ca 70 % aleviku elanikkonnast) ja 9 asutust, 2003. a kasutati 10384 m³ põhjavett.

Suurimad veetarbijad on OÜ Kõpu Majandus ja OÜ Kõpu PM. Vee erikasutusluba (tarbimine üle 5 m³/ööpäevas) omavad:

Kõpu Vallavalitsus – Kõpu aleviku puurkaev - 37000 m³/aastas;

OÜ Kõpu PM – Pargi farmi puurkaev Kõpu alevikus 20500 m³/aastas;

Kuusiku farmi puurkaev Punakülas 7300 m³/aastas;

Kullese farmi puurkaev Serukülas 3400 m³/aastas;

Massamäe farmi puurkaev Kõpu alevikus 8000 m³/aastas.

Puurkaevusid on vallas ligikaudu 15. Täpset ülevaadet Kõpu valla puurkaevudest ei ole, kuna on ka passistamata kaevusid.

Koos 10 omavalitsusega osaletakse ISPA programmis, eesmärgiks uuendada alevi veevärki ja olemasolevad puurkaevud, millest vedada veetorustikke ka kaugematesse majadesse. Külades kasutatakse veevarustuseks salvkaeve.

Eeldused:

Ühisveevärgi olemasolu Kõpu alevikus;
Piisav põhjaveevaru

Probleemid:

Amortiseerunud veetrassid;
Vee kvaliteet kaevudes

Lähtetingimused:

Renoveerida aleviku veetrassid;
Ühendada Kõpu mõisahoone ja spordihoone aleviku veetrassiga;
Uute elamu- ja tootmiskaade planeerimisel määrata ühisveevärgi-trasside asukohad;
Määrata veetrasside asukohad olemasolevate majapidamiste ühendamiseks veevärgiga;
Määrata vajadus uute puurkaevude rajamiseks ning maaeraldused selle tarbeks

Kanaliseatsioon

Ühiskanalisatsioon on olemas vaid Kõpu alevikus. Selle moodustab ligi 2950 m isevoolseid trasse ning reoveepuhasti. Kanalisatsiooniga ühendatud kliente on 80 (ca 60 % aleviku majavaldudest). ISPA programmi kanalisatsiooniga seotud eesmärkideks on heitveetrasside ja puhastusseadmete uuendamine.

Eeldused:

Kanaliseatsioonitrasside olemasolu Kõpu alevikus

Probleemid:

Amortiseerunud kanalisatsioonitrassid;
Amortiseerunud biopuhasti
Sadeveekanalisatsiooni puudumine?

Lähtetingimused:

Renoveerida aleviku kanalisatsioonitrassid;
Renoveerida biopuhasti;
Ühendada Kõpu mõisahoone ja spordihoone aleviku kanalisatsioonitrassiga;
Uute elamu- ja tootmiskaade planeerimisel määrata kanalisatsioonitrasside asukohad;
Määrata kanalisatsioonitrasside asukohad olemasolevate majapidamiste ühendamiseks veevärgiga;
Ehitada välja väikepuhastusseadmed ühe või mitme majapidamise peale hääsustuses

Side

Kõpus on olemas analoogtelefonijaam 150 monteeritud numbrimahuga, millest 2/3 on kasutusel, ning raadiolevijaam 980 numbriga, mis on kasutusel üle maakonna. Kaabliga telefonise on kasutusel peamiselt Kõpu alevikus kaugemates külades kasutatakse raadiolevi põhinevat sidet. Side kvaliteet on tõusnud.

Püsiühendus on olemas vallavalitsusel, koolil, päästemeeskonnal, lasteaial ja raamatukogul, ADSL-ühendust kasutavad ka üksikud erakliendid (kokku paarkümmend klienti). On olemas ka võimalus traadita püsiühenduseks kuni 5 km raadiuses Kõpu alevikust, kuid see on elanikele liialt kallis. Kõpu raamatukogus on avalik internetipunkt, samuti on keskasulas on olemas ka WIFI leviala.

Mobiilsidega on vald hästi kaetud. EMT-l kui on mobiilsidevast Kõpu alevikus. Tele 2 Eesti AS-l on sidemast Seruküla külas.

Sõlme nimi	Emajaam	Aadress	Lühend	ADSL sõlme tüüp	ADSL max.m aht	Ehitusaasta
Kõpu	MUS AXE GW	Kõpu vald	KPU	LCS	72	2003

Eeldused:

Interneti püsiühendus on ühiskondlikes hoonetes olemas;
Alevikus on olemas traadita interneti leviala;
Mobiilside on hea

Probleemid:

Kaugemates küldes on telefoni- ja internetileviga probleeme

Lähtetingimused:

Sidemastide püstitamisel mitte rikkuda väärtuslikke maastikke

Jäätmekäitlus

Looduskeskkonna seisund on Kõpu vallas hea. Puudub keskkonda reostav suurettevõtlus. Sellest tulenevalt on reostuskoormus keskkonnale madal. Probleemiks on inimeste poolt prügi vedamine metsa alla ja maanteede äärne reostus.

Kõpu prügimägi suleti vastavalt Viljandimaa keskkonnateenistuse juhataja 26.11.2001.a korraldusele nr 105. Prügilana on hetkel käigus Viljandi linna prügilana, mis töötab kuni 2009. aastani. Edaspidi jääb piirkonna jaoks lähimaks Paikuse prügilana.

Prügiveo teenust osutab elanikkonnale AS Cleanaway Kõpu alevikus korraldab jäätmevedu OÜ Kõpu Majandus, mujal sõlmivad elanikud ise otselepingud teenuse pakkujaga. Klaas- ja plasttaara kogumiseks on Kõpu alevikus paigaldatud 2 konteinerit. Viljandi maakonnas kogub ohtlike jäätmeid AS Masp. Ohtlike jäätmete kogumispunktid asuvad Viljandis Musta tee 9 ja Viljandi prügilas. Lisaks statsionaarsetele kogumispunktile toimub igal aastal maapiirkondade elanikelt ohtlike jäätmete kogumine spetsiaalautoga.

Eeldused:

Puudub keskkonda reostav suurettevõtlus;
Madal reostuskoormus

Probleemid:

Prügi vedamine metsa alla;
Maanteede äärne reostus;

Lähtetingimused:

Luu võimalused jäätmete sorteerimiseks;
Lahendada jäätmete koristamine aktiivse külastusega paikadest

Eritotstarbeline teenistus

Politsei. Kõpu vallas töötab Lõuna Politseiprefektuuri vanemkonstaabel, kelle tööpiirkonda kuuluvad ka Pärsti ja Paistu vald. Kuigi vallas on üldiselt turvaline, tuleb ette salajasi vargusi. Probleeme on ka avaliku korra rikkumistega ja liiklushuligaanidega.

Päästeteenistus. Kõpu vallas asub Viljandimaa Päästeteenistuse Kõpu Päästemeeskond, kuhu kuuluvad 1 meeskonnavanem ja 5 tuletõrjuja-päästjat. Suuremateks ohuallikaks vallas on tiheda liiklusega Viljandi – Kilingi-Nõmme mnt, saekaater, sügiseti viljakuivatid, olenevalt aastast kulupõlengud.

Kõpu vallas on 13 tuletõrje veevõtukohta, pooled neist ei vasta kogu aasta vältel tingimustele. Peamisteks probleemideks on laialdane lahtise tule kasutamine, vananenud elektriseadmed ja küttekolded. Vananenud on ka tuletõrjevarustus-tuletõrjeauto.

Eeldused:

Vallas töötab vanemkonstaabel;
Vallas töötab Päästeteenistuse Kõpu Päästemeeskond

Probleemid:

Viljandi-Pärnu maantee lähedusest tingitud suur liiklusohut;
Veevõtukohtade tingimustele mittevastavus;
Amortiseerunud tuletõrjeauto

Lähtetingimused:

Määrata korrastatavad veevõtukohad;
Määrata uute veevõtukohtade rajamise vajadus ja asukohad

Kalmistud

Kalmistuid on vallas kasutuses üks, mille korrashoiu eest hoolitseb kalmistuvaht. Valla munitsipaalomandise taotletavate maatükkide hulgas on kalmistu laiendamiseks mõeldud praeguse kalmistu kõrval paiknev ala, mis peaks lahendama tulevikus kalmistu laiendamise probleemi, kuid lähiaastatel kalmistu laiendamist ei vaja.