



TRANSPORDIAMET

Põhja-Sakala Vallavalitsus  
info@pohja-sakala.ee  
Lembitu pst 42  
71502, Viljandi maakond, Põhja-  
Sakala vald, Suure-Jaani linn

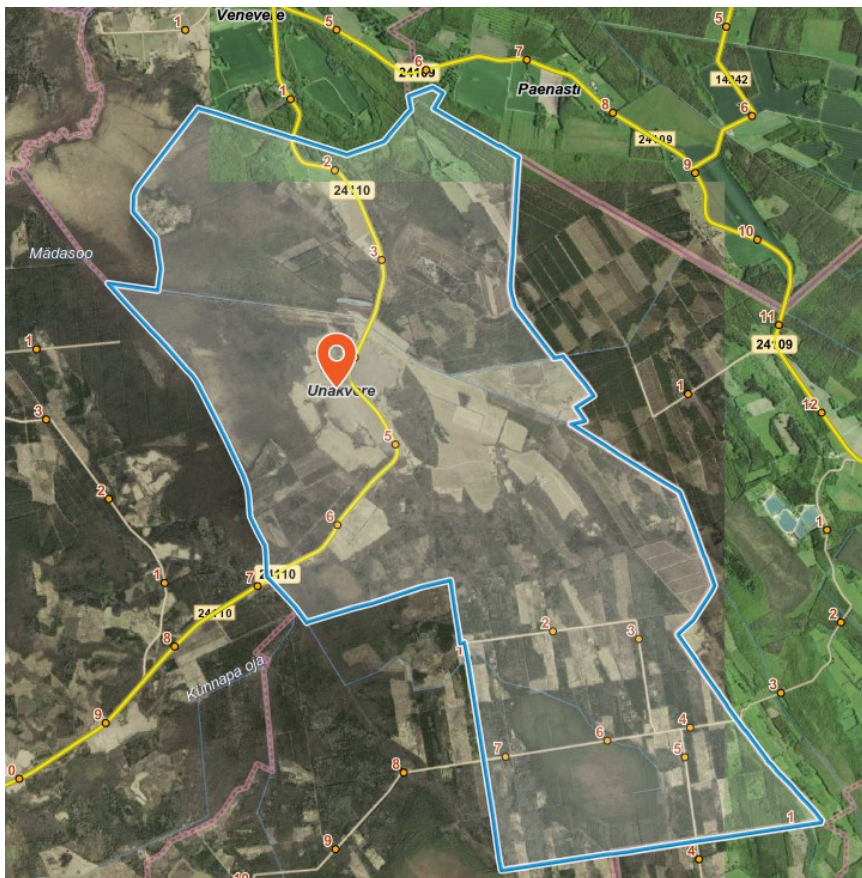
Teie 08.06.2023 nr 7-1/12-5

Meie 30.06.2023 nr 7.2-1/23/4684-3

### **Ettepanekud Põhja-Sakala valla tuuleparkide eriplaneeringu asukoha eelvaliku lähteseisukohtade ja KSH programmi kohta**

Olete teavitanud meid Põhja-Sakala valla tuuleparkide eriplaneeringu asukoha eelvaliku lähteseisukohtade (LS) ja keskkonnamõju strateegilise hindamise (KSH) programmi avalikust väljapanekust.

Põhja-Sakala valla tuulepargi eriplaneeringu ja keskkonnamõju strateegilise hindamise koostamine algatati Põhja-Sakala Vallavolikogu 22.02.2023 otsusega nr 199. Planeeringualaks on Unakvere küla territoorium ligikaudse pindalaga 23,5 km<sup>2</sup>.



Võttes aluseks planeerimisseaduse (PlanS) § 100 lg 2, ehitusseadustiku (EhS) ja Transpordiameti põhimääruse, esitab Transpordiamet Põhja-Sakala valla tuuleparkide eriplaneeringu lähteseisukohtade ja KSH programmi kohta ettepanekud, millega planeeringu edasisel koostamisel tuleb arvestada.

1. Avalikule teele juurdepääsuteede võimaliku asukoha ja liikluskorralduse üldiste põhimõtete määramine

1.1. Planeeringu detailse lahenduse ülesandeks on muuhulgas liikluskorralduse põhimõtete määramine ning servituutide seadmise ja olemasoleva või kavandatava tee avalikult kasutatavaks teeks määramise vajaduse märkimine. Asukoha eelvaliku tegemisel tuleb analüüsida olemasoleva teedevõrgustiku piisavust juurdepääsude tagamisel, määrata planeeringualal perspektiivsete kohalike teede üldised asukohad ja nende ristumiskohad riigiteedega ning ümberehitatavad riigitee lõigud või ristmikud (nende olemasolul).

Riigiteede kolm põhiliiki on põhi-, tugi- ja kõrvalmaantee millel igal juhul on oma funktsioon. Funktsioonid on leitavad majandus- ja taristuministri 25.06.2015 määrusest nr 72 „Riigiteede liigid ja riigiteede nimekiri“ (<https://www.riigiteataja.ee/akt/128062015003?leiaKehtiv>). Igal riigiteel on lisaks liigile olemas tee klass, mis on liiklussageduse alusel määratav maantee tehnilist taset iseloomustav tunnus. Tee klassid on toodud majandus- ja taristuministri 05.08.2015 määruse nr 106 „Tee projekteerimise normid“ lisas „Maanteede projekteerimisnormid“ (edaspidi *normid*). Lähtudes normidest on nõuded kohaliku teedevõrgu ühendamiseks riigiteedega klasside kaupa erinevad, riigiteega ristumiskohtade arv on normidega piiratud.

1.2. Teeme ettepaneku määrata riigiteede liikluskorralduse ja ümberehituse vajadus seoses eriveostega ja ehitusaegsete veostega.

1.3. Palume arvestada, et Transpordiamet ei võta arendustegevuse vajadustest tingitud uute teelõikude rajamise ja riigiteede ümberehitamise kohustust kui riigiteede võrgustiku arengu seisukohalt selleks vajadus puudub.

2. Planeeringuala kruntide hoonestusala ja ehitusõiguse määramine

2.1. Elektrituulikute ja tuuleparkide kavandamisel arvestada, et elektrituulik ei tohi avalikult kasutatavatele teedele sõltumata nende funktsioonist, liigist, klassist ja lubatud sõidukiirusest paikneda lähemal kui  $1,5x(H+D)$  (sealjuures  $H$  = tuuliku masti kõrgus ja  $D$  = rootori e. tiiviku diameeter).

Väikese kasutusega (alla 100 auto/ööpäevas) avalikult kasutatavate teede puhul võib põhjendatud juhtudel riskianalüüsile tuginedes ja teomaniku nõusolekul lubada planeeringus elektrituulikuid teele lähemale, kuid mitte lähemale kui tuuliku kogukõrgus  $(H + 0,5D)$ .

3. Tehnovõrkude ja -rajatiste võimaliku asukoha määramine

3.1. Palume arvestada, et üldjuhul ei ole võimalik juhtida arendusalade sademevett riigitee kraavidesse. See on võimalik vaid põhjendatud juhtudel koostöös Transpordiametiga.

3.2. Planeeringus vältida tehnovõrkude kavandamist riigitee alusele maale. Riigitee alune maa on riigitee rajatise teenindamiseks ning nõusoleku seda maad kasutada saab Transpordiamet anda vaba ruumi olemasolul. Tehnovõrgu paigaldust tuleb hinnata igakordselt suuremas täpsusastmes geodeetilise alusplaani olemasolul ja menetleda seda kas läbi projekteerimistingimuste või detailplaneeringu.

4. Ettepanekud lähteseisukohtadele ja KSH programmile

Transpordiamet on seisukohal, et lähteseisukohad ja KSH programm on üldjuhul asjakohane ja piisav. Siiski palume täiendada lähteseisukohtade ja KSH dokumentatsiooni lk 20 p 2.4.5 „Riigikaitse jm tehnilised piirangud“ osas, mis väidab: „/.../puuduvad teadaolevad

lennunduslikud piirangud.“ Planeeringuala ei kattu ühegi lennuvälja ega selle lähiümbruse piirangupindade või kaitsevööndiga, kuid võimalikke mõjusid lennuohutusele on vajalik igakülgselt hinnata. Palume lähtudes lennundusseadusest teha koostööd Transpordiameti lennundusteenistusega, kes hindab iga planeeringut eraldi, võttes arvesse rajada soovivate tuulegeneraatorite arvu, kõrgust, täpset asukohta. Tuulegeneraatorite puhul mängib lennuohutuse osas rolli nii (füüsilise) aeronavigatsioonilise takistuse aspekt kui ka olenevalt kõrgusest turbulents, mille tõttu on õhuruumi kasutajatel vajalik hoida ohutut distantsi.

Palume kohalikul omavalitsusel planeeringuala asukoha valikul ettepanekutega arvestada ja teha planeeringu koostamise protsessis sisulist koostööd Transpordiametiga. Ettepanekute mitteametlikult palume sisuliselt põhjendada.

Oleme valmis vajadusel selgitama ja täpsustama käesoleva kirjaga esitatud ettepanekuid ning koostöös välja töötama kohakeskselt sobivaimaid lahendusi. Küsimuste korral palume pöörduda kirja koostaja poole kelle nimi on toodud allpool.

Lugupidamisega

(allkirjastatud digitaalselt)

Marje-Ly Rebas

peaspetsialist

planeerimise osakonna kooskõlastuste üksus

58581095, Marje-Ly.Rebas@transpordiamet.ee

Kadi Kartau

5594 1304, kadi.kartau@transpordiamet.ee